



淡江大學資訊管理學系
學士班學生先修碩士班課程

大三的你!準備好了嗎?

強化專業知識

深入學習AI應用等熱門技術

實作經驗

參與實際專案，累積實務能力

培養溝通技巧

提升溝通、團隊合作等職場必備技能

建立人脈網絡

參與業界交流活動，拓展人際關係



應該讀碩士班(研究所)嗎?



優點

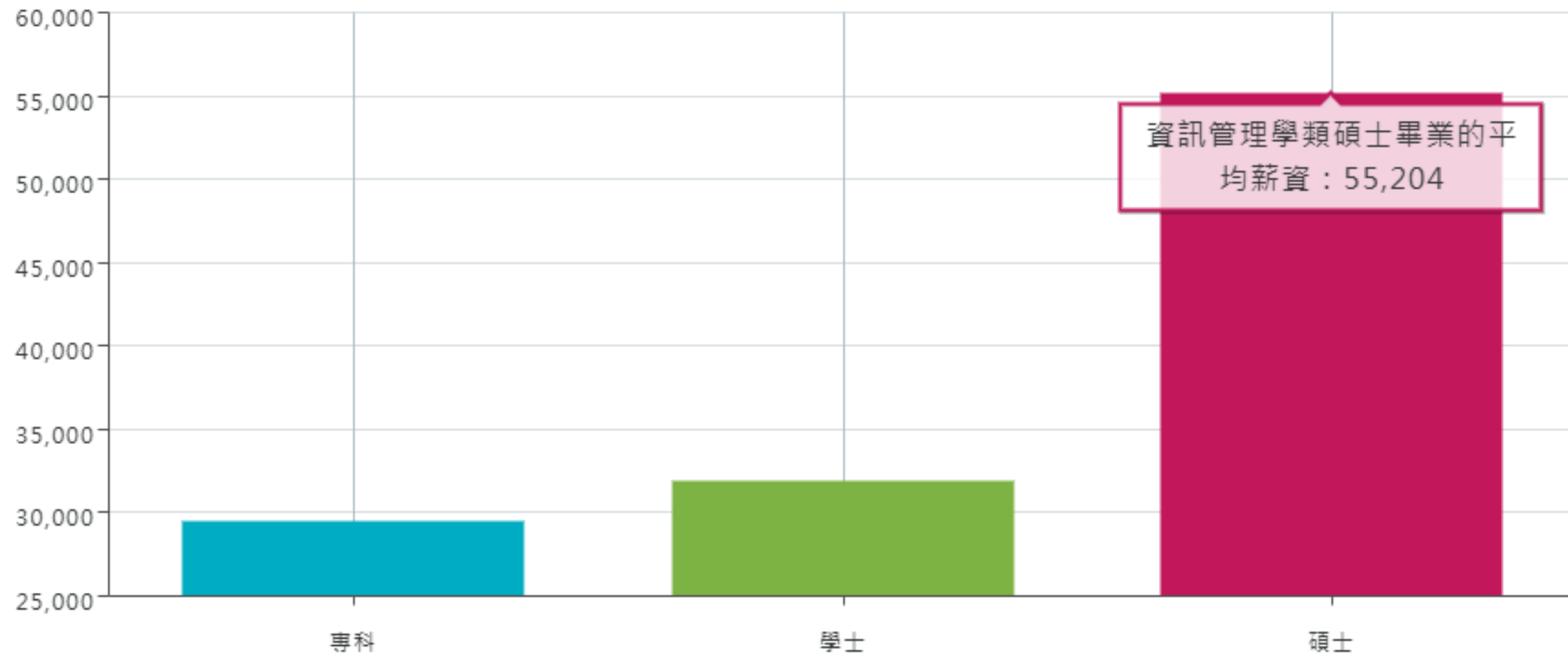
- 深化專業知識
- 提升競爭力
- 擴展人脈網絡
- 增加研究能力

考慮因素

- 時間和金錢投入
- 職涯規劃
- 個人興趣
- 產業需求

資訊管理學類畢業後薪資概況

資訊管理學類的畢業後三年薪資概況



註1：各學歷之薪資為日間學制，不包含夜間部、進修班、在職專班

註2：資料來源為政府開放資料平台《發布本部分析後畢業生畢業後第三年之就業概況》

註3：資料來源以會員履歷工作待遇欄位計算平均月薪資，但績效獎金、與其他津貼則不列入其中

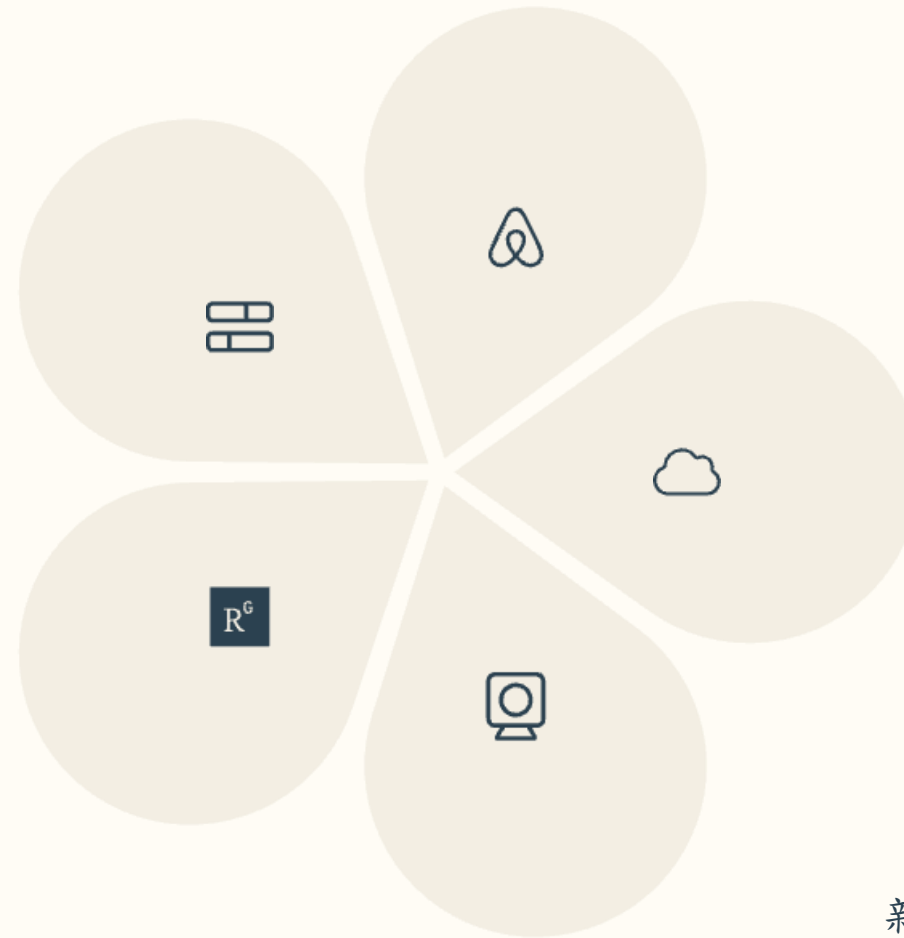
淡江資管碩士班課程規劃

資訊管理

資管研究與理論、資料分析方法及運用

碩士論文

獨立研究能力培養，專業領域深入探討



人工智慧

機器學習、軟體技術

資訊技術

大數據分析、演算法、
Python 程式語言及應用

新興科技

新興科技與人機互動

淡江資管碩士班學生優良表現

1

2019年

王雅詩同學與蕭瑞祥老師合作獲得台灣發明專利

2

2019年

孫藝華、賴思婷同學入選AMCIS國際研討會並赴墨西哥發表論文

3

2022年

吳宜瑾同學赴澳洲昆士蘭大學就讀雙聯學位

4

2022年

碩士班李世傑同學、尹佩雯同學榮獲有蓮獎學金新台幣20萬元

5

2023年

碩士班劉士暄同學榮獲有蓮獎學金新台幣20萬元

6

2024年

碩士班黃致中同學榮獲有蓮獎學金新台幣20萬元



中華民國專利證書

發明第 I675304 號

發明名稱：意見詞彙擴充系統及意見詞彙擴充方法

專利權人：淡江大學

發明人：蕭瑞祥、王雅詩

專利權期間：自2019年10月21日至2038年6月5日止

上開發明業經專利權人依專利法之規定取得專利權

經濟部智慧財產局局長

洪淑敏

中華民國 108 年 10 月 21 日



注意：專利權人未依法繳納年費者，其專利權自原繳費期限屆滿後消滅。

淡江資管碩士班教師優良表現

學術成就

教師們在國際期刊發表多篇高品質論文，展現卓越研究能力。

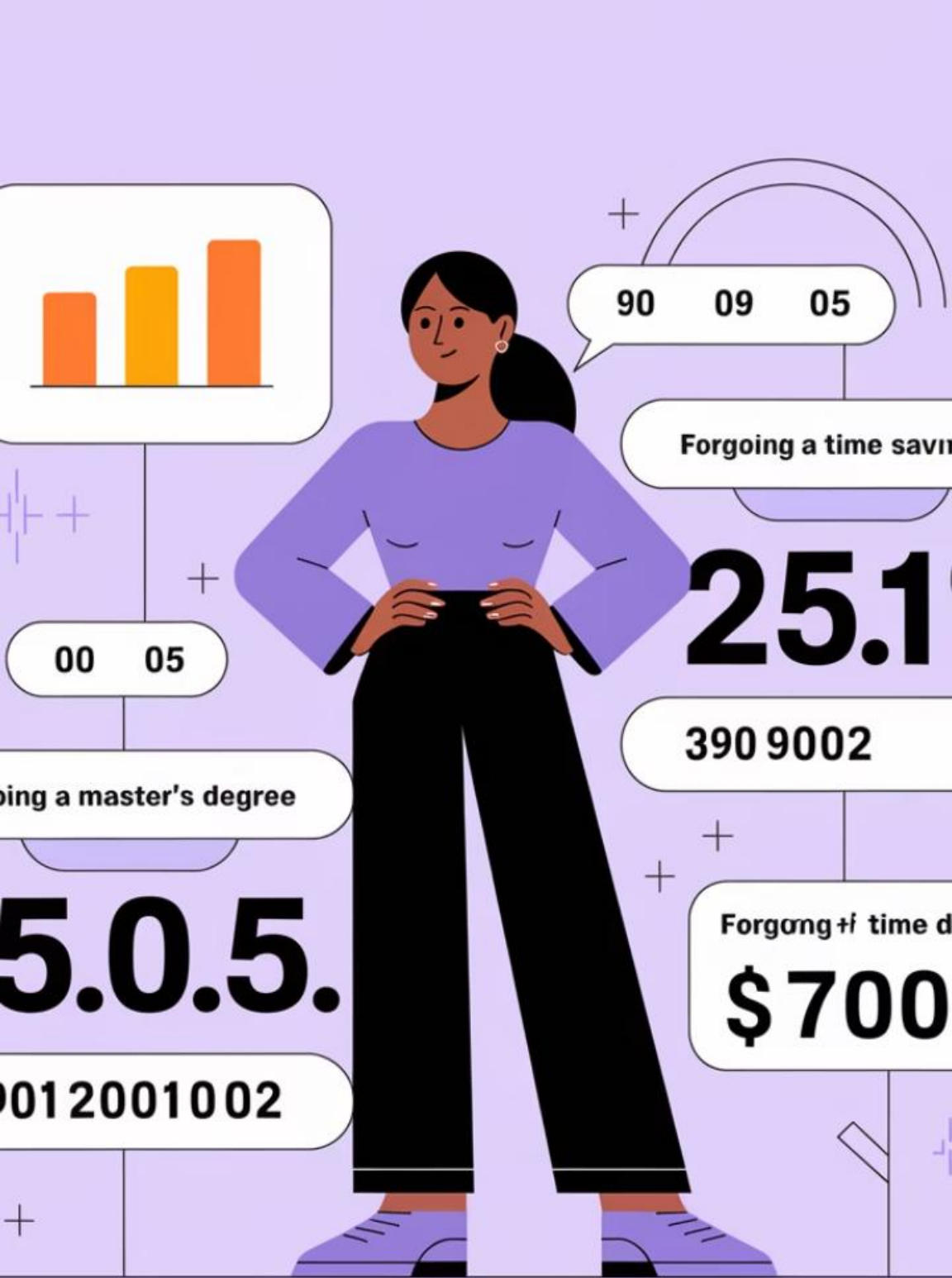
產學合作

與業界密切合作，將最新技術和實務經驗帶入課堂

學生指導

悉心指導學生參與研究計畫，培養獨立思考和創新能力。





省下一年碩士班學費與時間

NT\$67,220

單學期學費

碩士班每學期費用

NT\$134,440

總節省費用

兩學期總計

1年

時間節省

提前投入職場

獎學金 商管學院提供

淡江大學商管學院取得先修碩士班課程資格學生助學金規則

105.9.29 105 學年度第 1 學期第 1 次商管學院院務會議通過

106.9.28 106 學年度第 1 學期第 1 次商管學院院務會議通過

112.09.21 依教儒字第 1120000509 號函修訂

第一條 商管學院（以下簡稱本院）為補助本校大學部優秀學生留讀本院各系碩士班、碩士學位學程，特訂定本規則。

第二條 凡依本院各系（學位學程）之學士班學生先修碩士班課程規則，經碩士班（學位學程）錄取且就讀為該碩士班（學位學程）之研究生，均符補助資格。

第三條 視當學年度經費及相關權數頒發助學金。助學金的權數為：各系第一名權數 8，第二名權數 6、第三名權數 4、第四名及以後者權數 2。依權數計算的發放金額算至百位數，餘捨去。每單位權數的助學金=總經費/總權數。原則上此助學金於研一自 9 月至隔年 6 月分 10 期發放。本助學金源自本校校務發展計畫經費，本院得依校務發展計畫及經費進行相關調整。

第四條 補助名單由各系審議推薦後，提本院審核。

第五條 其他未盡事宜，依校相關規定辦理。

第六條 本規則經本院院務會議通過後，自公布日施行；修正時亦同。

獎學金 有蓮獎學金



有蓮獎學金 總金額 **2千萬元**

111學年度開始 獲獎新生每名20萬

一般生：學士班 **39**名、碩博士班 共**11**名(名額得互相流用)

境外生：每名**10萬元**，共**10**名

113學年資管系碩士班一位同學獲獎



112學年資管系碩士班一位同學獲獎



111學年資管系碩士班兩位同學獲獎



獎學金 其他

4	淡江大學研究生獎學金	10,000元(博士班) 10,000元(碩士在職專班) 10,000元(碩士班)	1.碩、博士班：各系所1、2年級學生人數之百分之十分別計算(逢小數點進位)，不得流用。 2.在職專班：各系所1、2年級各1名。
33	王紹新入學獎學金	10,000元(博士班) 10,000元(大學日間部) 10,000元(碩士班)	15名：文、理、工、外語、國際及教育學院 每院各2名，商管學院3名

先修碩士申請資格與截止日期

申請資格

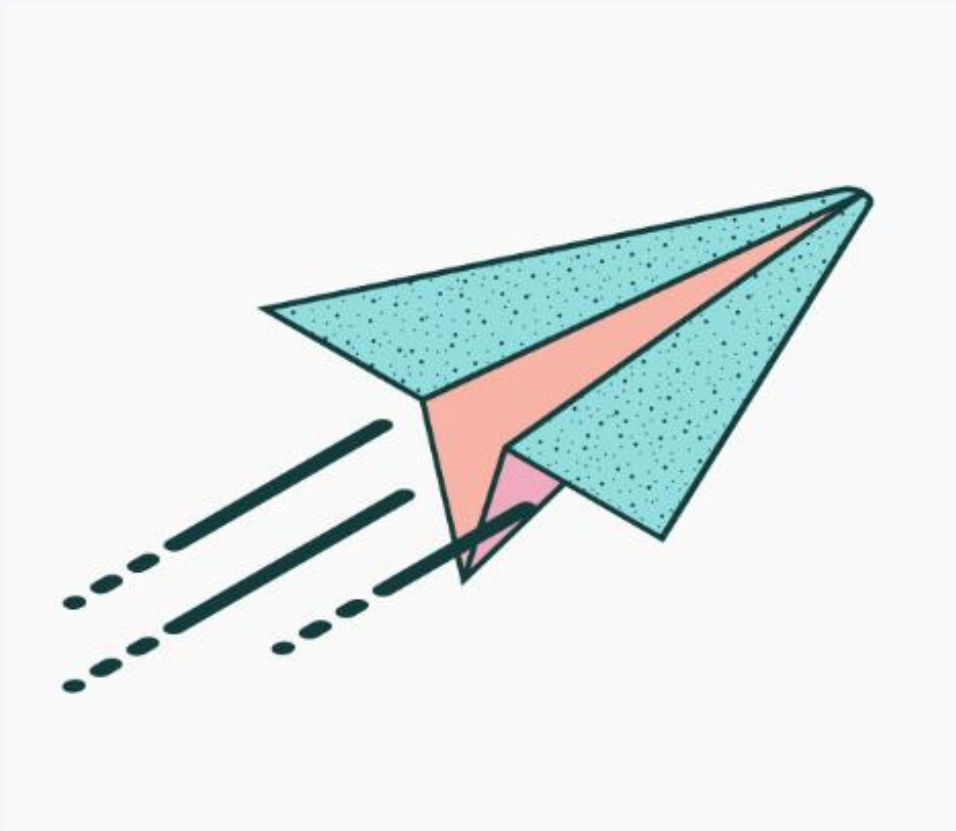
淡江大學大學部三年級學生

截止日期

115年5月31日前送至資管系辦公室

繳交文件

- 申請表
- 前五個學期成績單
- 名次證明
- 自傳
- 讀書研究計畫
- 師長推薦函二封
- 其他有利審查資料



先修碩士班學生甄選過程



書面資料審查

佔總成績50%



面試評估

佔總成績50%



錄取資格學生

成為次學年度資格學生



正式取得研究生資格

取得學士學位並通過入學招生



先修碩士班課程修課規劃



四年級上學期開始

選讀碩士班課程



抵免學分申請

最多抵免20學分



注意事項

已計入大學畢業學分不得再抵免

先修碩士班 最新課程必修科目表

淡江大學 資訊管理學系碩士班 114 年度入學新生起必修科目表

科目名稱	學分數	第1學年		第2學年		備註
		上	下	上	下	
企業倫理	1	1				
研究方法	3	3				需修讀本系所開課程
財務管理研討	3	3				
行銷管理研討	3		3			
論文	0					
淡江大學研究生學術研究倫理教育課程實施要點	0					相關說明請參見如附網址
資訊管理專題	2		2			必選
軟體技術	2	2				必選(2選1) 請與指導教授討論後選課
資料分析方法與運用	2		2			

一、修業年限：修業 1 至 4 年

二、**必修學分數**： **10** 學分(論文另計)

三、**畢業學分數**： **24** 學分(論文另計)(系外選修至多 4 學分)

依本校 113 年 11 月 14 日招生委員會第 114 學年度第 1 次臨時會議決議辦理，114 學年度起，碩士班畢業學分數統一為 24 學分。

思考點

升學優勢
提早適應研究所生活

得獎機會
先修碩士班入學獎勵



經濟效益
節省學費與生活費

就業優勢
提前一年進入職場

歡迎取得先修碩士班資格學生加入淡江資管



115年5月31日

申請截止



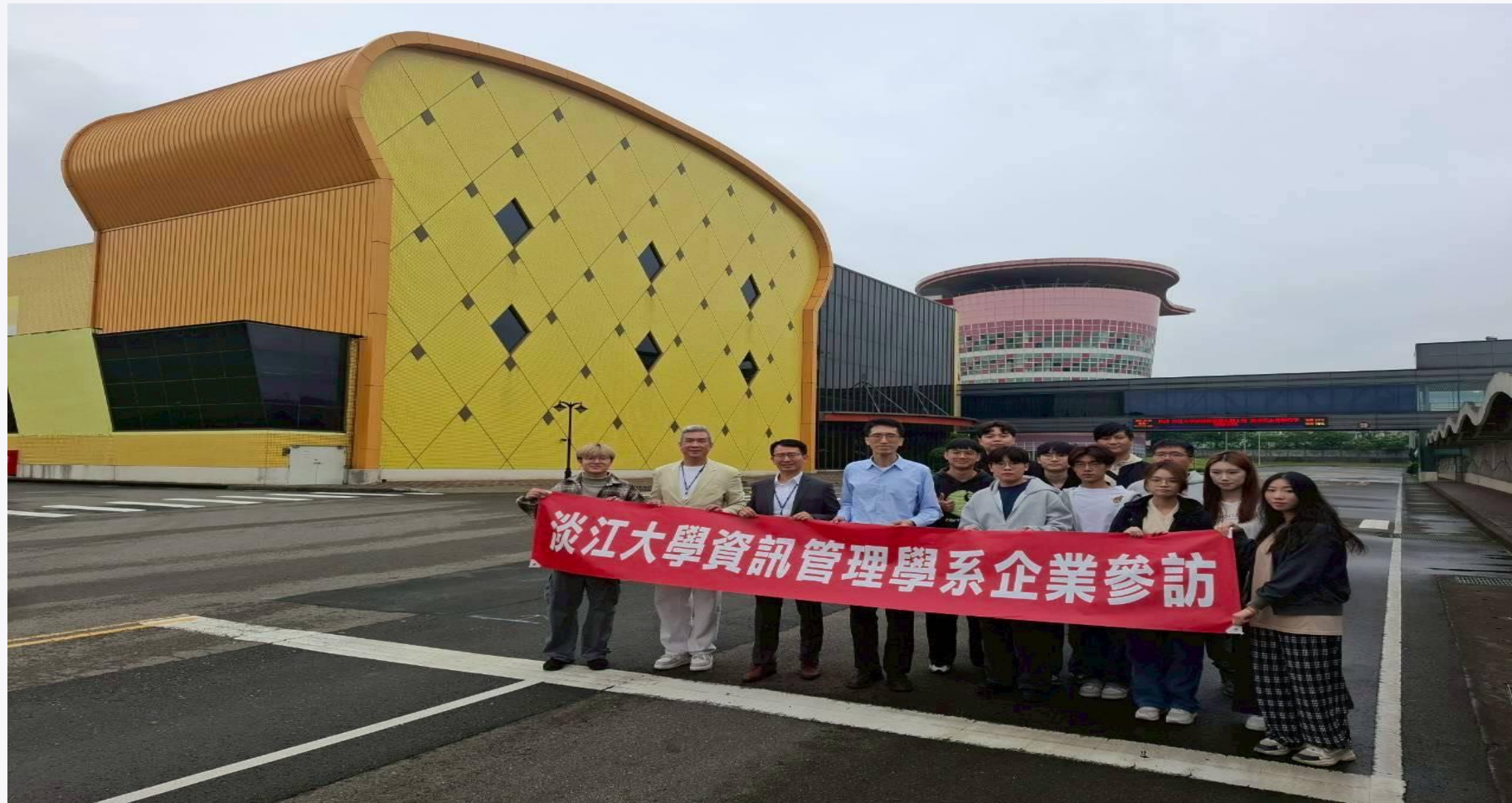
115年6月初或中旬

面試時間(詳細資訊會公告至系網)



誠摯歡迎

加入淡江資管大家庭



理論與實務兼具

企業參訪

透過企業參訪，學生能夠親身體驗業界環境，了解最新技術應用。

職涯規劃

幫助學生更清晰地規劃未來職涯方向，提前做好準備。

